

УДК 595.768.21:[552.579+551.781.4](477)

НОВЫЙ ВИД РОДА GLAESOTROPIS (INSECTA: COLEOPTERA: ANTHRIBIDAE) ИЗ РОВЕНСКОГО ЯНТАРЯ© 2008 г. **В. Г. Грачев**¹, **Е. Э. Перковский**²¹Палеонтологический институт РАН²Институт зоологии НАН Украины

e-mail: perkovsk@gmail.com

Поступила в редакцию 10.07.2007 г.

Принята к печати 27.07.2007 г.

Описан новый вид ложнослоников рода *Glaesotropis* из позднеэоценового ровенского янтаря. *G. diadidasashai* sp. nov. отличается от описанных из балтийского янтаря *G. weitschati* и *G. minor* более длинной головотрубкой и строением антенн (третий и четвертый членики длиннее первого и второго). Кроме того, от *G. weitschati* новый вид отличается меньшим размером, невыпуклым лбом, слабо и плавно вогнутым у задних тазиков краем надкрылий, а от *G. minor* – полным задним поперечным килем переднеспинки, слабее выпуклыми в продольном направлении надкрыльями и слегка расширенной головотрубкой в месте прикрепления антенн.

При просмотре богатой коллекции жуков из позднеэоценового ровенского янтаря, хранящейся в Институте зоологии им. И.И. Шмальгаузена НАН Украины (Киев, ИЗШК), нами был обнаружен инклюз представителя семейства Anthribidae, описанию которого посвящена эта статья. Материал, включающий данного ложнослоника, был приобретен на заводе “Укрянтарь” и происходит с месторождений Клёсов (карьер Пугач) и Дубровица (янтарепроявление “Вольное”: Мацуй, Нестеровский, 1995) на севере Ровенской области Украины (на заводе янтарь с этих месторождений смешивался). Ранее ложнослоники из ровенского янтаря не указывались (Perkovsky et al., 2003).

Несмотря на далеко не лучшую сохранность остатка, по наличию и характеру двух базальных килей переднеспинки, сильно удлинённым первым четырьмя члениками антенн и общему облику, его с уверенностью можно отнести к роду *Glaesotropis*, описанному из балтийского янтаря (Gratshev, Zherikhin, 1995). Экземпляр из ровенского янтаря не может быть отнесен ни к одному из двух ранее описанных видов.

СЕМЕЙСТВО ANTHRIBIDAE BILLBERG, 1820**Род *Glaesotropis* Gratshev et Zherikhin, 1995***Glaesotropis diadidasashai* Gratshev et Perkovsky, sp. nov.

Название вида *diadidasashai* в честь А.Г. Пономаренко.

Голотип – ИЗШК, № UA–2223, пол неизвестен; ровенский янтарь; поздний эоцен. Сининклюд – *Dolichoropodidae*.

Описание (рис. 1). Некрупный. Окраска, скорее всего, коричневатая, все тело покрыто

равномерным негустым покровом из недлинных отстоящих волосков.

Головотрубка параллельносторонняя, лишь слегка расширенная в месте крепления антенн, крепящихся вблизи вершины. Антеннальные ямки латеро-вентральные, широкие, скошенные вверх. Спинка головотрубки лежит в одной плоскости со лбом. Длина головотрубки в 1.9 раза больше продольного диаметра глаза. Глаза слабо овальные, почти круглые, заметно выпуклые. Первый и второй членики антенн одинаковые, их длина в 2.6 раза больше ширины. Третий и четвертый членики, также одинаковые, их длина в 5 раз больше ширины; эти членики в 1.5 раза уже и в 1.25 раза короче предыдущих. Мандибулы узкие, несильно искривленные, крупные (на рисунке мандибулы раскрыты и поэтому кажутся значительно крупнее, чем при нормальном, сжатом положении).

Переднеспинка поперечная (ширина в 1.3 раза больше длины), наиболее широкая примерно по середине, плавно и слабо сужена к основанию и более сильно и почти прямолинейно сужена к вершине. Диск переднеспинки слегка уплощенный. Передний поперечный киль сильный, слегка оттянутый к основанию по бокам. Задний поперечный киль тонкий и полный.

Надкрылья с выраженными плечевыми бугорками и лишь слегка шире переднеспинки, с килевидным основанием и глубокой бороздкой по внешнему боковому краю, в продольном направлении равномерно и плавно слабо выпуклые; их длина в 1.5 раза больше ширины. Внешний край надкрылья слабо и плавно вогнут у задних тазиков.

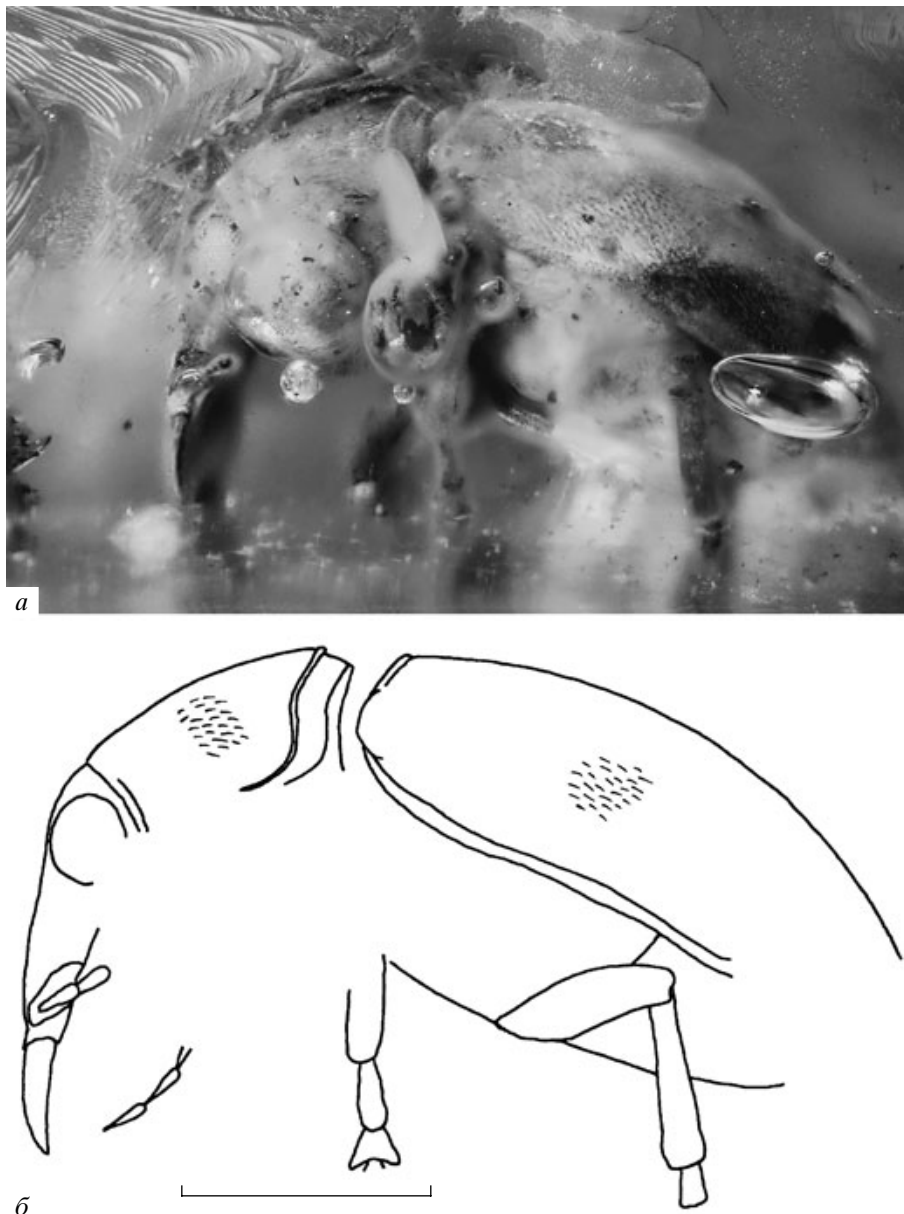


Рис. 1. *Glaesotropis diadiasashai* sp. nov., голотип ИЗШК, № UA-2223: *а* – общий вид ($\times 4$); *б* – детали строения, длина масштабной линейки соответствует 1 мм.

ков. Ноги недлинные и крепкие, голени прямые. Длина первого членика средней лапки в 2.6 раза больше его ширины; второй членик поперечный (ширина в 1.8 раза больше длины), в 2 раза шире и в 2.4 раза короче первого.

Размеры в мм: длина тела (без головотрубки) – 3.4.

Сравнение. *G. diadiasashai* sp. nov. отличается от *G. weitschati* и *G. minor* более длинной головотрубкой и строением антенн (третий и четвертый членики антенн длиннее первого и второго, в то время как у видов из балтийского янтаря первый и второй членики длиннее последующих).

Необходимо, однако, отметить, что половой диморфизм, при котором антенны самцов длиннее, чем у самок, очень распространен у антрибид, и если данный экземпляр – самец, что вполне возможно, то сравнение антенн самца с антеннами самок некорректно. Дополнительно от *G. weitschati* отличается меньшей длиной тела, невыпуклым лбом, слабо и плавно вогнутым у задних тазиков краем надкрылий, а от *G. minor* – полным задним поперечным килем переднеспинки, слабее выпуклыми в продольном направлении надкрыльями и слегка расширенной головотрубкой в месте прикрепления антенн.

З а м е ч а н и е. Точечные бороздки на надкрыльях не видны из-за плохой сохранности экземпляра.

М а т е р и а л. Голотип.

Таблица для определения видов рода *Glaesotropis*

1. Задний поперечный киль переднеспинки полный, надкрылья в продольном направлении слабо и равномерно выпуклые. Головотрубка расширенная в месте крепления антенн.....2

– Задний поперечный киль переднеспинки прерванный посредине диска переднеспинки, надкрылья в продольном направлении наиболее выпуклые в основной трети. Головотрубка параллельносторонняя.....
.....*G. minor* Gratshev et Zherikhin, 1995

2. Мельче, 3.4 мм. Головотрубка почти в 2 раза длиннее диаметра глаза. Внешний край надкрылья слабо и плавно вогнут у задних тазиков. Спин-

ка головотрубки лежит в одной плоскости со лбом. Первый и второй членики антенн короче третьего и четвертого.....*G. diadiazashai* sp. nov.

– Крупнее, 4.9 мм. Головотрубка едва длиннее диаметра глаза. Внешний край надкрылья сильно, хотя и плавно, вогнут у задних тазиков. Спинка головотрубки отделена понижением ото лба, лоб выпуклый. Первый и второй членики антенн длиннее третьего и четвертого.....
.....*G. weitschati* Gratshev et Zherikhin, 1995

СПИСОК ЛИТЕРАТУРЫ

Мацуї В.М., Нестеровский В.А. Янтарь Украины (состояние проблемы). Киев: МП “Терра” Центр. научно-природ. муз. НАН Украины, 1995. 55 с.

Gratshev V.G., Zherikhin V.V. A new anthribid genus from the Baltic amber (Insecta: Coleoptera: Anthribidae) // *Mitt. Geol.-Paläontol. Inst. Hamburg.* 1995. Н. 78. S. 149–157.

Perkovsky E.E., Zosimovich V.Yu., Vlaskin A.P. A Rovno amber fauna: a preliminary report // *Acta zool. cracov.* 2003. V. 46 (Suppl. – Fossil insects). P. 423–430.